

3. Enquête auprès du grand public

PRECISIONS METHODOLOGIQUES

Le succès de l'enquête en ligne était conditionné par une campagne médiatique informant le public du dispositif. A ce titre, un communiqué de presse a été adressé aux différents médias locaux :

- Presse locale : Le Dauphiné Libéré (agence de Crest), Le Crestois (Crest), La Tribune (Montélimar), le Journal du Diois (Die) ;
- La radio : radio Saint-Ferréol (Crest), France Bleu Drôme-Ardèche (Valence).

Les collectivités ont aussi été le relais efficace du message dispensé.

Cet effort de communication a donné lieu à la réalisation de deux interviews (France Bleu et le Dauphiné Libéré) et la communication du message dans un certain nombre de supports. Des retours positifs ont notamment été confirmés par rédaction de La Tribune et radio Saint-Ferréol.

A titre d'exemple, deux articles de presse (Dauphiné Libéré, La Tribune) et une copie d'écran du site web d'Aouste/Sye :

source : site web de la ville d'Aouste/Sye, www.mairie-aouste-sur-sye.fr



Le Dauphiné Libéré, 10/10/2007

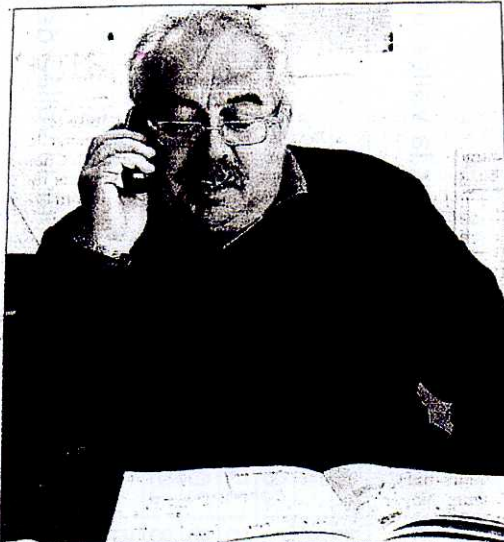
CONSULTATION Quel équipement pour la vallée de la Drôme ?

Encore quelques jours pour se prononcer

Depuis le 12 septembre, la population de la vallée de la Drôme est soumise à la questionnaire. En effet, le Syndicat mixte de la vallée de la Drôme, qui rassemble les communautés de communes du Val de Drôme, du Crestois, du pays de Saillans et la Ville de Crest a souhaité consulter ses habitants afin de définir un projet d'équipement structurant afin d'enrichir l'offre culturelle, sportive et de loisirs du territoire. Une action qui s'inscrit dans le cadre du Contrat de développement Rhône-Alpes.

Cette consultation a été confiée aux cabinets Eole conseil/Schut-Machon qui a mis en place plusieurs axes de travail. D'abord, une enquête téléphonique auprès de 1 000 foyers. « 900 ont été interrogés pour l'instant », détaille Pierre-Olaf Schut « en général les personnes se sont montrées intéressées, en dehors peut-être de celles âgées d'au moins 80 ans, elles se sentent peu concernées ». L'enquête devrait être close le 15 octobre « ensuite je devrais effectuer un bilan à rendre pour la fin du mois ».

Mais, ce n'est pas tout, les personnes qui ne font pas partie du "panel" peuvent également faire entendre



Foyers, présidents d'associations, chefs d'établissement, offices de tourisme ont pu exprimer leurs souhaits. Le DL / J.-L. B.

leur voix au travers d'un système d'enquête en ligne en se connectant simplement sur le www.equipement-valleedeladrome.fr et répondre aux 10 questions parmi lesquelles : "Qu'attendez-vous que cet équipement vous permette de faire ?" "Classez par ordre de préférence

l'équipement culturel que vous souhaiteriez pour la vallée de la Drôme." "Classez par ordre de préférence l'équipement sportif que vous souhaiteriez pour la vallée de la Drôme." Des questions simples et la possibilité aussi de s'exprimer.

D'autre part, Pierre-Olaf

Schut mène l'enquête auprès de responsables d'offices de tourisme, aux niveaux local comme départemental afin d'appréhender la demande de la population touristique. Et par voie postale ont été contactées les associations sportives et cultures - au nombre de 350 - avec à l'heure actuelle un retour de 20 à 25%. Les chefs d'établissements de l'enseignement secondaire ont eux aussi été sollicités.

Les résultats de l'enquête seront présentés aux élus afin que ces derniers choisissent le programme qui répond le mieux aux attentes de leurs concitoyens au regard des ambitions de développement du territoire. « Mais je tiendrai compte des dotations et projets en cours ». La curiosité l'emportant, il accepte de lever, avant l'heure, un pan du voile... « Je ne veux pas influencer les personnes qui souhaiteraient encore répondre, mais je peux dire qu'au niveau scolaire, le souhait d'un complexe sportif arrive en tête ! »

Clarisse ABATU

POUR EN SAVOIR PLUS

www.equipement-valleedeladrome.fr

La Tribune, 27/09/2007

Equipement

Consultation de la population

Le Syndicat mixte de la Vallée de la Drôme (SMDVD), qui rassemble les communautés de communes du Val de Drôme, du Crestois, du pays de Saillans et la ville de Crest, souhaite consulter la population afin de définir un équipement structurant pour enrichir l'offre culturelle, sportive et de loisirs du territoire. Ce projet s'inscrit dans le cadre d'un Contrat de Développement Rhône-Alpes.

Pour répondre au mieux aux attentes de la population et dans un esprit de démocratie participative, le SMDVD a confié aux cabi-

nets Eole conseil/Schut-Machon le soin d'organiser une vaste consultation pour connaître les souhaits des habitants. Une enquête téléphonique aura lieu auprès de 1 000 foyers de la vallée de la Drôme entre mi-septembre et mi-octobre. De plus, un système d'enquête en ligne permettra à tous ceux qui le souhaitent d'être entendu.

La consultation :

L'enquête vise à définir l'équipement qui pourrait être édifié d'ici quelques années. Il s'agit de se prononcer sur sa nature : équipement culturel, sportif ou de loisirs. Du théâtre à la

piscine, toutes les possibilités sont ouvertes et l'avis de la population est fondamental pour répondre à ses besoins et assurer un bon usage de l'infrastructure à terme. La participation du plus grand nombre est essentielle pour que l'enquête représente l'opinion de tous.

Modalités :

Chaque habitant peut participer à l'enquête en se connectant sur le www.equipement-valleedeladrome.fr. En quelques minutes, vous pouvez répondre aux 10 questions de l'enquête et envoyer le formulaire qui sera ensuite

analysé avec soin. Le serveur est accessible du 12 septembre au 15 octobre 2007.

Exploitation des résultats :

Les résultats de l'enquête seront présentés aux élus afin que ces derniers choisissent le programme qui répond le mieux aux attentes de leurs concitoyens au regard des ambitions de développement du territoire.

Pour plus d'informations sur l'enquête, vous pouvez contacter : Pierre-Olaf Schut, pierre-olaf.schut@eole-conseil.com / tél. 0666 77 31 98.

RESULTATS DE L'ENQUETE

Question 1. Attendez-vous que cet équipement vous permette de:

	Nb. cit.	Fréq.
Non réponse	12	1,00%
d'assister à des spectacles/divertissements	459	38,40%
de découvrir les arts et cultures	335	28,00%
de se détendre/se reposer	564	47,20%
de rencontrer des gens/échanger	477	39,90%
de pratiquer des activités récréatives (loisirs/sports/jeux)	333	27,80%
TOTAL OBS.	1196	

Question 2. Classez par ordre de préférence l'équipement culturel que vous souhaiteriez pour la vallée de la Drôme?

	Nb. cit. (1)	Fréq.	Nb. cit. (2)	Fréq.	Nb. cit. (3)	Fréq.	Nb. cit. (4)	Fréq.
Non réponse	14	1,2%	24	2,0%	43	3,6%	10	0,8%
musée/monument historique	133	11,1%	247	20,7%	329	27,5%	417	34,9%
centre d'expositions/salle de concert	309	25,8%	425	35,5%	253	21,2%	173	14,5%
théâtre/cinéma	470	39,3%	248	20,7%	241	20,2%	184	15,4%
centre culturel/médiathèque	270	22,6%	238	19,9%	292	24,4%	331	27,7%
TOTAL OBS.	1196		1196		1196		1196	

Question 3. Classez par ordre de préférence l'équipement sportif que vous souhaiteriez pour la vallée de la Drôme?

	Nb. cit. (1)	Fréq.	Nb. cit. (2)	Fréq.	Nb. cit. (3)	Fréq.	Nb. cit. (4)	Fréq.
Non réponse	6	0,5%	26	2,2%	54	4,5%	9	0,8%
centre aquatique	378	31,6%	381	31,9%	271	22,7%	131	11,0%
complexe sportif	338	28,3%	397	33,2%	321	26,8%	90	7,5%
site naturel aménagé	383	32,0%	266	22,2%	292	24,4%	203	17,0%
parc d'attractions	91	7,6%	120	10,0%	226	18,9%	677	56,6%
TOTAL OBS.	1196		1196		1196		1196	

Question 4. Quel serait, pour vous, l'équipement idéal à édifier en priorité ?

Ces résultats sont issus d'un retraitement de la question 4 qui vise à spécifier, pour chaque réponse donnée, si elle s'apparente davantage à un équipement culturel ou sportif.

	Nb. cit.	Fréq.
Non réponse	20	1,70%
sport et loisirs	538	45,00%
culturel	586	49,00%
indéterminé	52	4,30%
TOTAL OBS.	1196	100%

Réponses les plus citées (après requalification)

Ces résultats sont issus d'un retraitement de la question 4 qui vise à uniformiser les réponses pour en donner une meilleure lisibilité. Ainsi, ont été rassemblées sous l'intitulé « centre aquatique » les réponses « centre aquatique », « piscine », « piscine couverte »... sous la rubrique « stade » : « stade de football », « stade de rugby », « piste d'athlétisme »...

	Nb. cit.	Fréq.
centre aquatique	242	20,20%
autres	138	11,50%
théâtre	127	10,60%
salle de spectacle/expo.	114	9,50%
centre culturel	105	8,80%
complexe sportif	96	8,00%
cinéma	90	7,50%
site naturel aménagé	87	7,30%
médiathèque/bibliothèque	72	6,00%
musée	71	5,90%
stade	34	2,80%
Non réponse	20	1,70%
TOTAL OBS.	1196	100%

Question 5. Pensez-vous fréquenter cet équipement de manière :

	Nb. cit.	Fréq.
Non réponse	24	2,00%
hebdomadaire	468	39,10%
mensuelle	420	35,10%
trimestrielle	210	17,60%
annuelle	67	5,60%
jamais	7	0,60%
TOTAL OBS.	1196	100%

Question 6. Pour vous, l'éloignement constituerait un frein s'il était situé à :

Localisation	Nb. cit.	Fréq.
Non réponse	55	4,60%
Loriol/Livron	269	22,50%
Crest	108	9,00%
Saillans	382	31,90%
Bourdeaux/Sâou	838	70,10%
TOTAL OBS.	1196	

Question 7. Quelle profession exercez-vous ?

CSP	Nb. cit.	Fréq.
Non réponse	3	0,30%
agriculteurs	61	5,10%
artisans/commerçants/chefs d'entreprise	93	7,80%
cadres sup./prof. libérales	178	14,90%
prof. intermédiaires	160	13,40%
employés	273	22,80%
ouvriers	73	6,10%
retraités	184	15,40%
inactifs	171	14,30%
TOTAL OBS.	1196	100%

Question 8. Quelle est votre année de naissance ?

	Nb. cit.	Fréq.
Non réponse	3	0,30%
Moins de 1930	20	1,70%
De 1930 à 1940	103	8,60%
De 1940 à 1950	124	10,40%
De 1950 à 1960	214	17,90%
De 1960 à 1970	298	24,90%
De 1970 à 1980	264	22,10%
1980 et plus	170	14,20%
TOTAL OBS.	1196	100%

Question 9. Etes-vous...

Sexe	Nb. cit.	Fréq.
Non réponse	1	0,10%
un homme	531	44,40%
une femme	664	55,50%
TOTAL OBS.	1196	100%

4. Enquête associations

METHODOLOGIE

L'enquête a été effectuée par voie postale après inventaire de 357 associations sportives et culturelles sur les communes du territoire. L'inventaire a été fait à partir de différentes sources :

- enquête téléphonique auprès des mairies
- guide des associations ou inventaires réalisés par les communes
- sites web des communes
- base de données de M. Pinatelle (CCVD)

Nombre d'associations recensées	357
Retours de courriers	36
Nombre de questionnaires arrivés	321
Nombre de questionnaires retournés	70
Taux de réponse	21,81%

RESULTATS DE L'ENQUETE

Question 3. Effectifs des adhérents :

Effectif	Nb. cit.	Fréq.
Non réponse	4	5,70%
Moins de 80	41	58,60%
De 80 à 160	15	21,40%
De 160 à 240	4	5,70%
De 240 à 320	3	4,30%
De 320 et plus	3	4,30%
TOTAL OBS.	70	100%

Somme : 5841; Moyenne : 88,5

Question 4. Tendance d'évolution de l'effectif :

Tendance effectif	Nb. cit.	Fréq.
Non réponse	4	5,70%
En augmenttion	26	37,10%
Stable	38	54,30%
En diminution	2	2,90%
TOTAL OBS.	70	100%

Question 5. Les activités de l'association relèvent-elles davantage des :

Type d'activité	Nb. cit.	Fréq.
Non réponse	2	2,90%
Activité culturelles	28	40,00%
Activités sportives	25	35,70%
Activités mixtes (culturelles et sportives)	6	8,60%
Autres	9	12,90%
TOTAL OBS.	70	100%

Question 6. Quel type d'infrastructure(s) utilisez-vous ?

Infrastructure	Nb. cit.	Fréq.
Non réponse	2	2,90%
Salle de réunion	28	40,00%
Salle polyvalente	20	28,60%
Centre culturel	12	17,10%
Stade	5	7,10%
Courts de tennis	4	5,70%
Salle multisports (gymnase)	11	15,70%
Dojo	5	7,10%
Bassin de natation	2	2,90%
Aucun local	5	7,10%
Autres	37	52,90%
TOTAL OBS.	70	

Question 8. Combien d'heures par mois utilisez-vous cet équipement ?

Fréquentation	Nb. cit.	Fréq.
Non réponse	25	35,70%
Moins de 30	20	28,60%
De 30 à 60	9	12,90%
De 60 à 90	3	4,30%
De 90 à 120	3	4,30%
De 120 à 150	2	2,90%
De 150 à 180	4	5,70%
180 et plus	4	5,70%
TOTAL OBS.	70	100%

Moyenne : 60,93

Question 9. Etes-vous satisfait des équipements que vous utilisez ?

satisfaction	Nb. cit.	Fréq.
Non réponse	7	10,00%
Pas du tout satisfait	5	7,10%
Plutôt pas satisfait	14	20,00%
Plutôt satisfait	29	41,40%
Tout à fait satisfait	15	21,40%
TOTAL OBS.	70	100%

Question 10. Si vous n'êtes pas tout à fait satisfait, quelle(s) est(sont) la(les) source(s) d'insatisfaction vis-à-vis de l'équipement utilisé ?

Insatisfaction	Nb. cit.	Fréq.
Non réponse	28	40,00%
vétusté	16	22,90%
manque de disponibilité/difficulté à avoir des créneaux	9	12,90%
équipement peu adapté aux activités	15	21,40%
éloignement/accessibilité	1	1,40%
étroitesse des lieux	13	18,60%
autres	7	10,00%
TOTAL OBS.	70	

Question 11. Souhaiteriez-vous développer une nouvelle activité qui nécessiterait un équipement non disponible actuellement sur le territoire ?

projet	Nb. cit.	Fréq.
Non réponse	5	7,10%
Oui	27	38,60%
Non	38	54,30%
TOTAL OBS.	70	100%

Question 13. Finalement, de quel équipement aurait le plus besoin votre association à l'avenir ?

Réponses après retraitement

Souhaits rangés	Nb. cit.	Fréq.
Non réponse	20	28,60%
Salle polyvalente	5	7,10%
Salle multisports	5	7,10%
Salle de spectacle	11	15,70%
Aménagements/rénovation/agrandissement	13	18,60%
Boulodrome	2	2,90%
Autre équipement sportif	6	8,60%
Autre équipement culturel	6	8,60%
Autre	2	2,90%
TOTAL OBS.	70	100%

Question 14. Parmi ces lieux d'implantation potentiels, lesquels seraient un frein à la fréquentation de cet équipement ?

Transport	Nb. cit.	Fréq.
Non réponse	31	44,30%
Loriol/Livron	21	30,00%
Crest	18	25,70%
Saillans	21	30,00%
Bourdeaux/Saoû	36	51,40%
TOTAL OBS.	70	

5. Comptes-rendus des entretiens avec les experts

OBJECTIFS

- connaître le regard d'un expert sur la dotation du territoire par rapport à l'ensemble du département et notamment sur les complémentarités/substitutions qui peuvent exister sur des espaces proches
- obtenir des réactions par rapport aux premiers éléments qui se dégagent des enquêtes
- s'informer sur les projets en cours

METHODOLOGIE

L'enquête a consisté en des entretiens (directs ou téléphoniques) menés auprès de 5 experts. Au cours d'un échange très ouvert, chacun était sollicité pour donner un point de vue d'ensemble par rapport à un projet d'équipement et éventuellement réagir par rapport à certaines idées/suggestions qui ont pu émerger dans les autres enquêtes.

Personnalités entendues :

- Mme Ramat, chef du service de l'intervention culturelle du Conseil Général de la Drôme
- Mme Raymond, chef du service des sports du Conseil Général de la Drôme
- Mme Alazard, responsable de l'aménagement du territoire au Comité Départemental du Tourisme
- M. Henocq, secrétaire général de la Direction Départementale de la Jeunesse et des Sports
- M. Kornprobst, chargé de mission du service tourisme de la Chambre de Commerce et d'Industrie de la Drôme

Un entretien était envisagé auprès de M. Debize du Comité Départemental et Olympique et Sportif de la Drôme. Ce dernier a préféré nous renvoyer auprès des services du conseil général.

RESULTATS

Ci-dessous sont présentés les comptes-rendus des entretiens réalisés. Ce rapport réalisé par nos soins ne saurait engager la responsabilité des personnes entendues.

Conseil Général de la Drôme

Mme Ramat, responsable du service intervention culturelle

Dotation du territoire, des territoires environnants

Les communes de la vallée de la Drôme disposent de nombreuses salles privées, du théâtre de verdure à Grâne, du Transe express. Ils ont facilement accès aux équipements des territoires voisins : théâtre des Aires (Die), La Comédie (Valence), le Calepin (Montélimar)...

Dans ce contexte, il ne paraît pas utile de projeter un équipement culturel dans

la vallée de la Drôme.

Conditions de réussite d'un investissement dans le domaine culturel

Il apparaît clairement que les salles polyvalentes sont des lieux de piètre qualité pour les représentations. La rénovation/construction de ces équipements gagnerait à intégrer les contraintes liées aux spectacles qu'elle est susceptible d'accueillir (intégration d'une régie, attention portée sur la qualité acoustique, etc.).

Cependant, cet équipement ne pourra fonctionner que si il est porté par des compagnies qui se sont associées pour construire un véritable projet de vie de la structure.

Budget : investissement/fonctionnement

Une salle de spectacle coûte cher et le conseil général a peu de possibilité de participer à l'investissement sur le territoire compte tenu de ses moyens et des besoins plus urgents ailleurs. De plus, le budget de fonctionnement d'une salle de spectacle peut varier entre 100.000€ et 500.000€ pour un équipement « local ». Ce budget comprend généralement une part conséquente de subventions publiques.

Conseil Général de la Drôme

Interlocutrice : Mme Raymond, responsable du service des sports

Rappel : l'intervention du conseil général dans le domaine des équipements sportifs est principalement liée à son obligation de permettre le bon déroulement de l'enseignement de l'EPS dans les collèges.

Analyse générale

Dans la vallée de la Drôme, on distingue deux situations par rapport aux principaux bassins de population :

- Livron-Loriol : ce secteur est convenablement doté en équipements sportifs (stades, gymnases et piscine couverte)
- Crest : Globalement, il y a un manque important sur ce secteur. Le collège Revesz-Long est dans l'urgence (projet en cours) et il manque globalement d'équipements couverts. La situation des bassins de natation est du même ordre : aucun bassin couvert et seules des piscines de plein air plus ou moins bien rénovées existent entre Loriol et Die.

Parmi les projets en cours, il faut aussi noter celui de la CC du Crestois avance sur un projet de gymnase sur Piégros-La-Clastre.

A propos des sites et itinéraires de sports de nature

Le conseil général assure l'édition des guides. Ce rôle permet une homogénéité des éditions. La tendance est vers la sélection de boucles d'intérêt particulier. Des parrains de boucles en assure l'entretien (initialement des bénévoles relayés de plus en plus par des communautés de communes).

Comité Départemental du Tourisme de la Drôme

Interlocutrice : Mme Alazard

Image du territoire/attractivité des sites touristiques

Les touristes vont dans la vallée de la Drôme essentiellement pour le cadre

naturel, le climat, les paysages et la rivière. Les conceptions écologistes et la culture bio sont importantes sur le territoire.

Un équipement structurant peut avoir un impact sur l'attractivité des excursionnistes mais ne joue pas un rôle fondamental pour les touristes séjournant.

Transport

La vallée de la Drôme est très facile d'accès. C'est un avantage important.

Les touristes ont l'habitude d'une grande mobilité et réalisent facilement plusieurs dizaines de kilomètres pour leurs activités sans pour autant changer de lieux de séjour.

Les touristes résident davantage sur la haute vallée de la Drôme (en amont de Saillans) qu'en aval : le centre de gravité est donc décalé à l'est par rapport à celui de la population locale.

Attentes des touristes

Des activités douces : ballades, petites boucles...

Une qualité de service, du cocooning

Équipement souhaitable

Plutôt un équipement important que plusieurs. La structure de l'hébergement assure la dissémination des touristes sur les communes du territoire.

Plutôt dans le domaine sportif car théâtre à Valence/Portes-lès-Valence (+Grâne), pas d'empreinte territoriale pour développer un site/musée.

Un centre aquatique qui « intègre la culture locale » avec un espace ludique et des services associés (sauna, hammam...), et qui n'oublie pas le sport traditionnel.

Direction Départementale de la jeunesse et des Sports

Jean-Paul Henocq, secrétaire général

Information sur les demandes en équipements sportifs sur le département de la Drôme à partir des demandes transmises au CNDS au mois d'octobre 2007.

Rappel : le CNDS finance les équipements jusqu'à 20% du budget de construction. Cette valeur est généralement inférieure (exemple : 8% sur un dossier antérieur) mais tend à croître car le CNDS essaie de mener une politique plus sélective mais plus intéressante pour s'assurer des réalisations concrètes.

Les demandes en cours cette année sont :

- bouldrôme couvert à St-Donat-sur-l'Herbasse (MO : commune) ;
- rénovation de la piscine municipale de Chatillon-en-Diois (MO : commune) ;
- gymnase intercommunal à Piégros-la-Clastre (MO : CC du Crestois) ;
- tennis couverts à St-Rambert-d'Albon (MO : commune).

En général, environ une demande sur cinq aboutit. Cette année, le bouldrôme est probablement le plus susceptible d'obtenir un financement dans la mesure où la demande a déjà été réalisée et que le projet d'un pôle espoir « Boules » donne une dimension structurante à l'équipement.

Chambre de Commerce et d'Industrie de la Drôme (service tourisme) Francis Kornprobst

L'idée d'un site touristique dans la vallée de la Drôme paraît peu opportune : un investissement important pour une rentabilité incertaine/insuffisante.

L'idée d'une piscine peut être pertinente si elle est aménagée de manière à incarner l'image du territoire (en résonance de Biovallée, etc.). Cet équipement pourrait participer à l'allongement de la saison.

La piste du vélo-route, voie verte est aussi intéressante (en projet dans le cadre du projet tourisme du SMDVD).

Inventaire des équipements

Enquête auprès des mairies

Communes	Equipements courants					Autres équipements
	Stade FB	Tennis	Boules	Salle poly.	Biblio-thèque	
Allex	X	X	X	X	X	Aquarium, maison des Ramières
Ambonil				X		
Aouste-sur-Sye	X	X		X	X	s. de gym
Aubenasson						
Aurel			X	X		circuit auto-cross
Autichamp						
Beaufort-sur-Gervanne	X		X	X	X	jeux pour enfants
Bezaudun-sur-Bine						
Bordeaux	X	X	X	X	X	piscine
Bouvières				X		aire de jeux
Chabrillan	X			X	X	musée de la moto
Chastel-Arnaud						
Cliousclat				X		
Cobonne						
Crest	X	X	X	X	X	cinéma, rugby, escalade, gymnases, hippisme, piscine
Crupies						
Divajeu				X		
Espenel			X	X		
Eurre	X	X		X	X	t. de BB, piste roller
Eygluy-Escoulin			X	X		
Félines-sur-Rimandoule						
Francillon-sur-Roubion			X	X		
Gigors-et-Lozeron				X		golf privé
Grâne		X	X	X	X	stade rugby
La Chaudière						

RECENSEMENT DES EQUIPEMENTS SPORTIFS

Le Recensement des Equipements Sportifs est une base de données tenue par le ministère de la Santé, de la Jeunesse et des Sports en partenariat avec les collectivités locales. Sont recensés et classés l'ensemble des équipements sportifs, commune par commune.

Dans le cadre de l'étude, nous avons choisi d'extraire les informations relatives à certains équipements :

	Appellation dans le présent document	Catégories de la nomenclature représentées
Carte 1	Bassins de natation	Bassin de natation ludique ; Bassin de natation mixte ; Bassin de natation sportive ; Bassin de réception de toboggan ; Fosse à plongeon ; Fosse à plongée.
Carte 2	Boulodromes	Terrain de boules ; Terrain de boules traditionnelles ; Terrain de pétanque.
Carte 3	Stades	Terrains de football ; Terrains de rugby.
Carte 4	Courts de tennis	Courts de tennis.
Carte 5	Sites d'escalade	Site d'escalade.
Carte 6	Sentiers de randonnée	Boucles de randonnée.
Carte 7	Terrains extérieurs	Autres terrains extérieurs de petits jeux collectifs ; Terrain de basket-ball ; Terrain de beach-volley ; Terrain de handball ; Terrain de volley-ball.
Carte 8	Salles multisports	Salles multisports.
Carte 9	Salles de combat	Autres salles de combat ; Dojo ; Salle d'arts martiaux ; Salle de boxe.
Carte 10	Salle polyvalente à usage sportif	Autres salles non spécialisées ; Salle des fêtes ; Salle polyvalente.



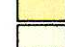


Le cadre géographique choisi est centré sur la vallée de la Drôme tout en englobant les territoires voisins : Drôme Provençale, Diois, Vercors, Valence et ses environs. Ainsi, on peut envisager les mobilités extra territoriales par rapport à certains équipements importants.

Les données ci-après ont été extraites du site www.res.jeunesse-sports.gouv.fr le 25 septembre 2007.

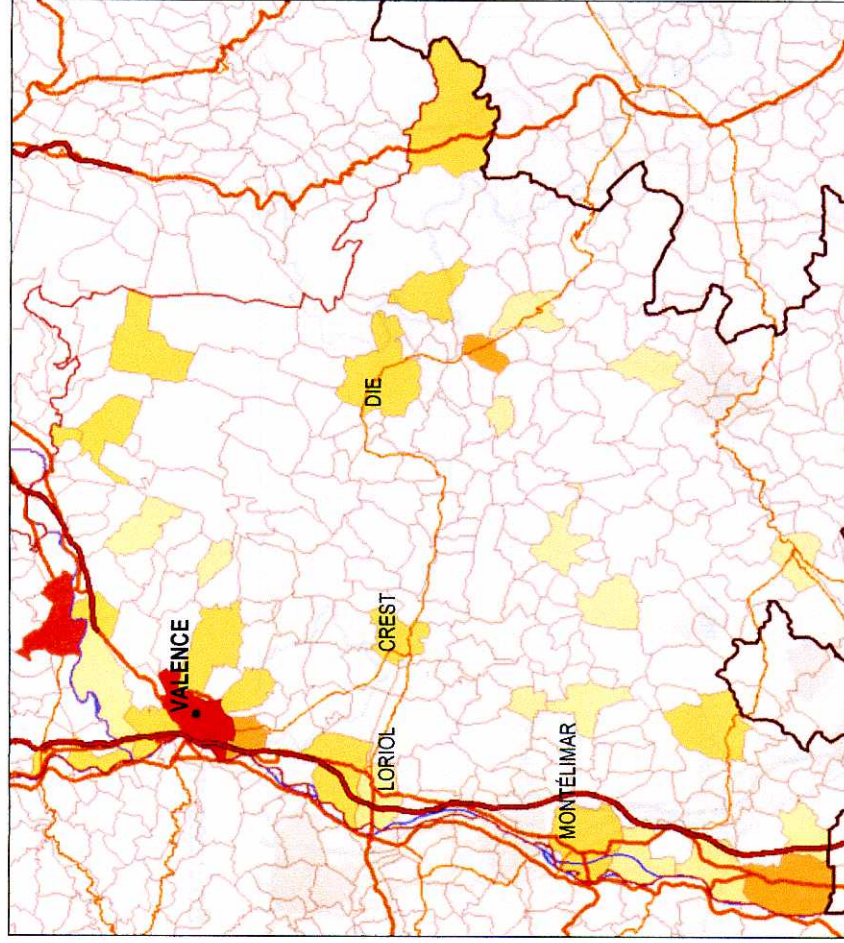
Légende fond de carte

-  Régions
-  Départements
-  Communes
-  Préfecture de département
-  Préfecture de région
-  Autoroutes
-  Routes Principales
-  Routes secondaires
-  Hydrographie principale

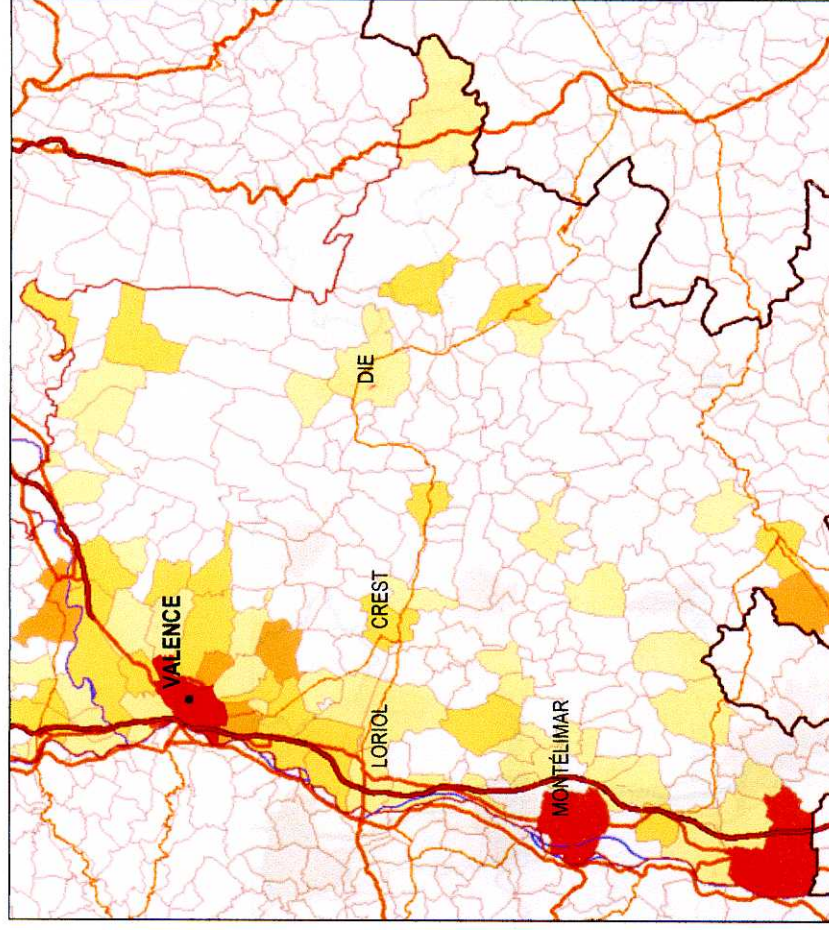
Légende Thématique

-  5- ...
-  4- 5
-  3- 4
-  2- 3
-  1- 2

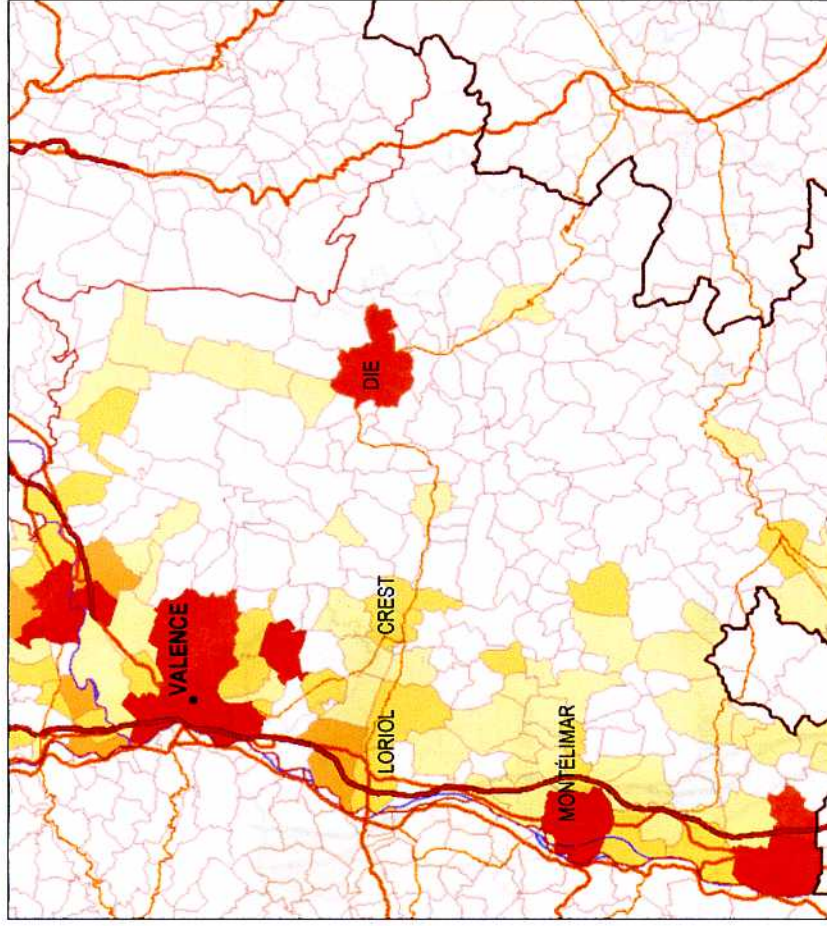
Carte 1. Répartition géographique des bassins de natation



Carte 2. Répartition géographique des bouldromes

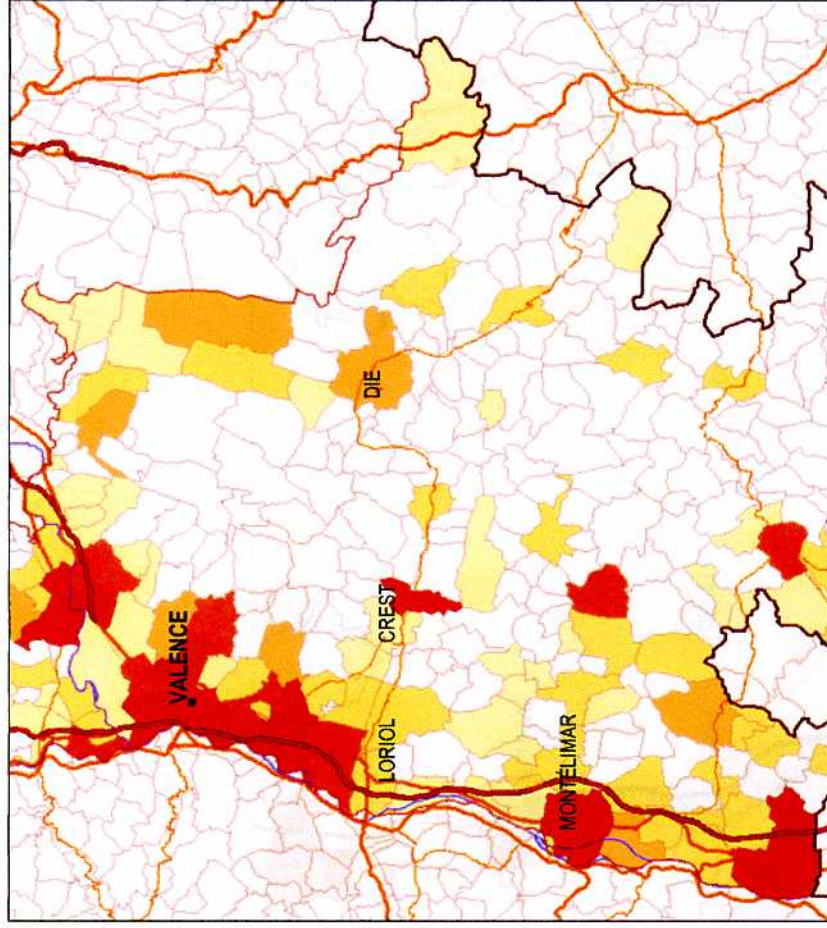


Carte 3. Répartition géographique des stades

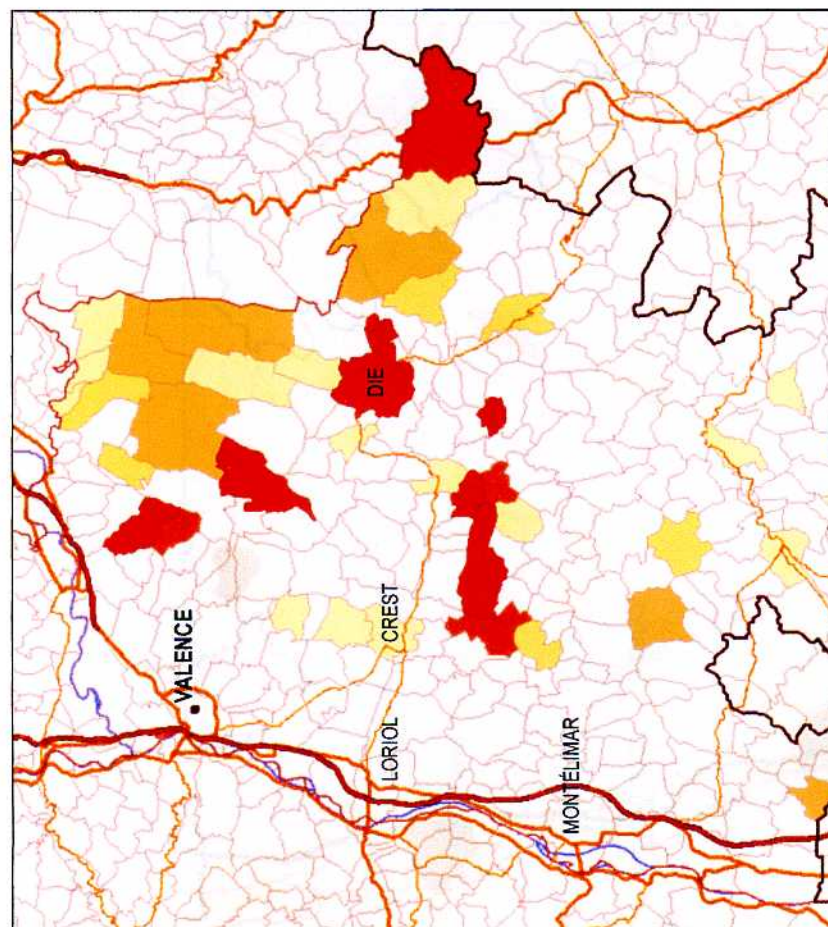


Sources : n

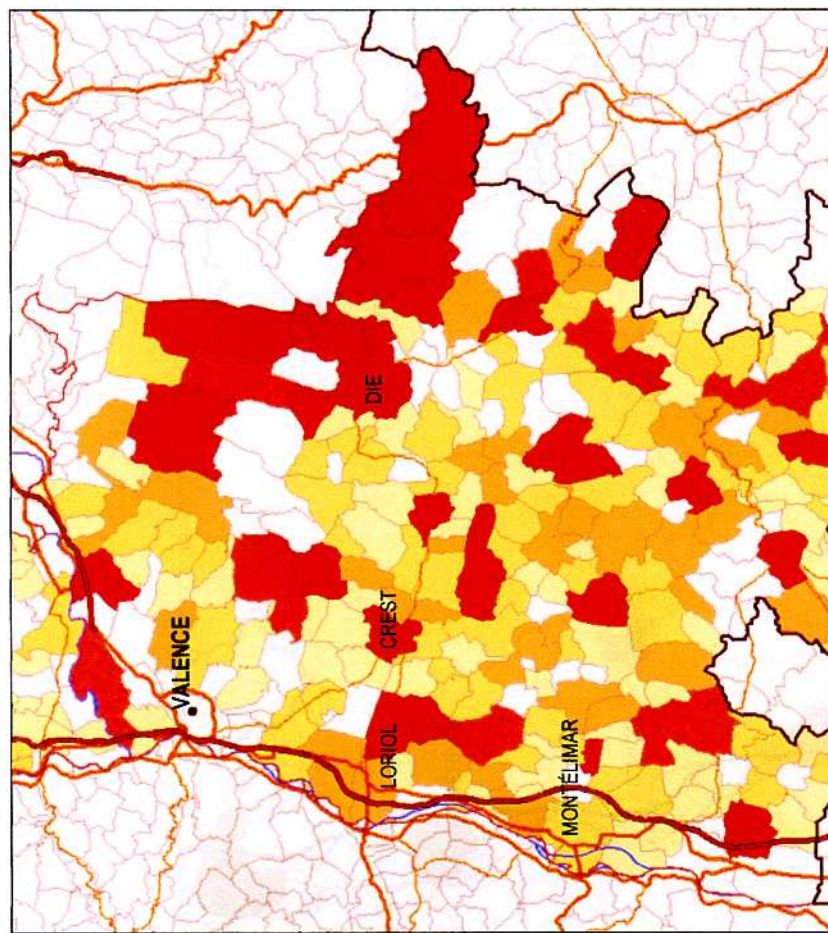
Carte 4. Répartition géographique des courts de tennis



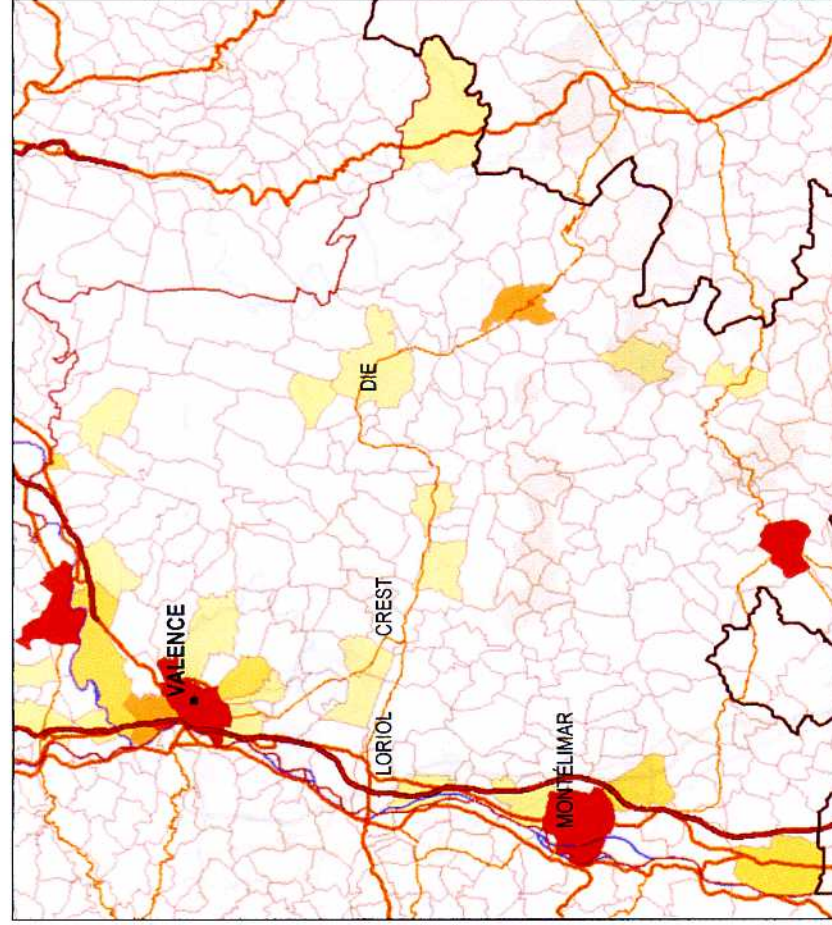
Carte 5. Répartition géographique des sites d'escalade



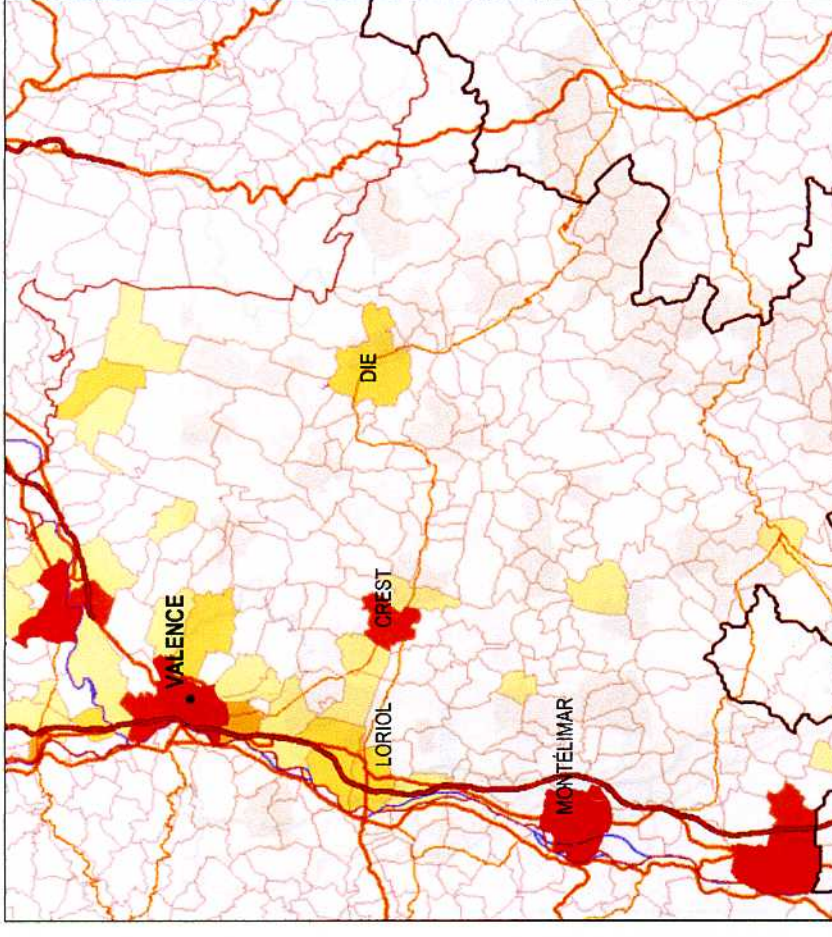
Carte 6. Répartition géographique des sentiers de randonnée



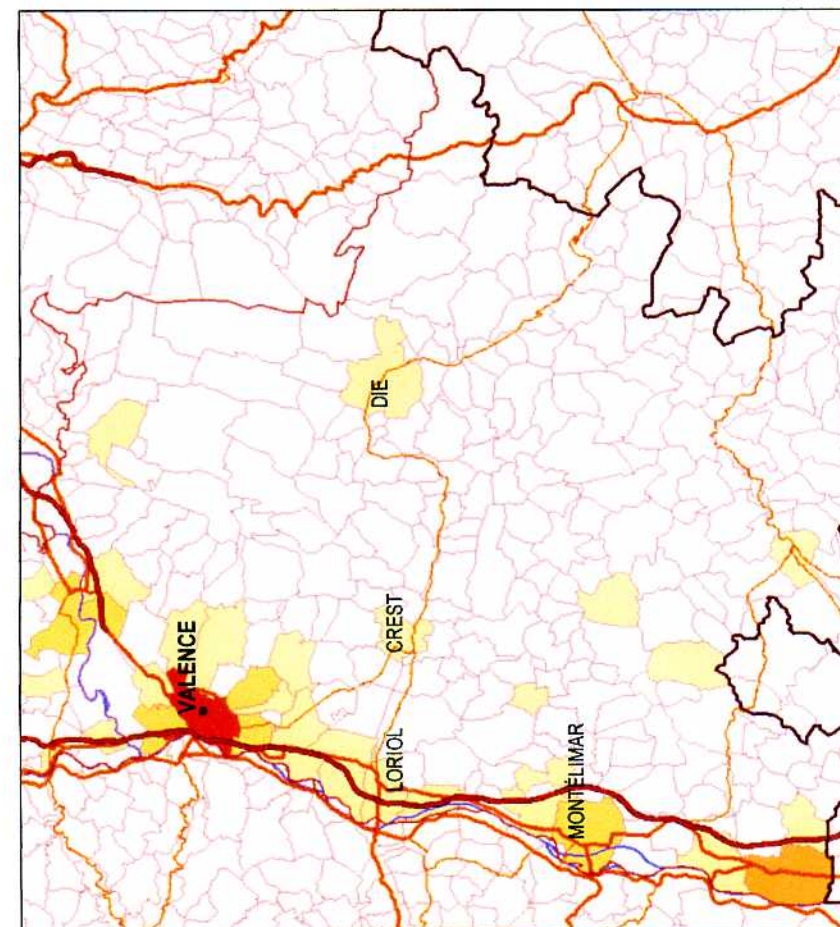
Carte 7. Répartition géographique des terrains extérieurs



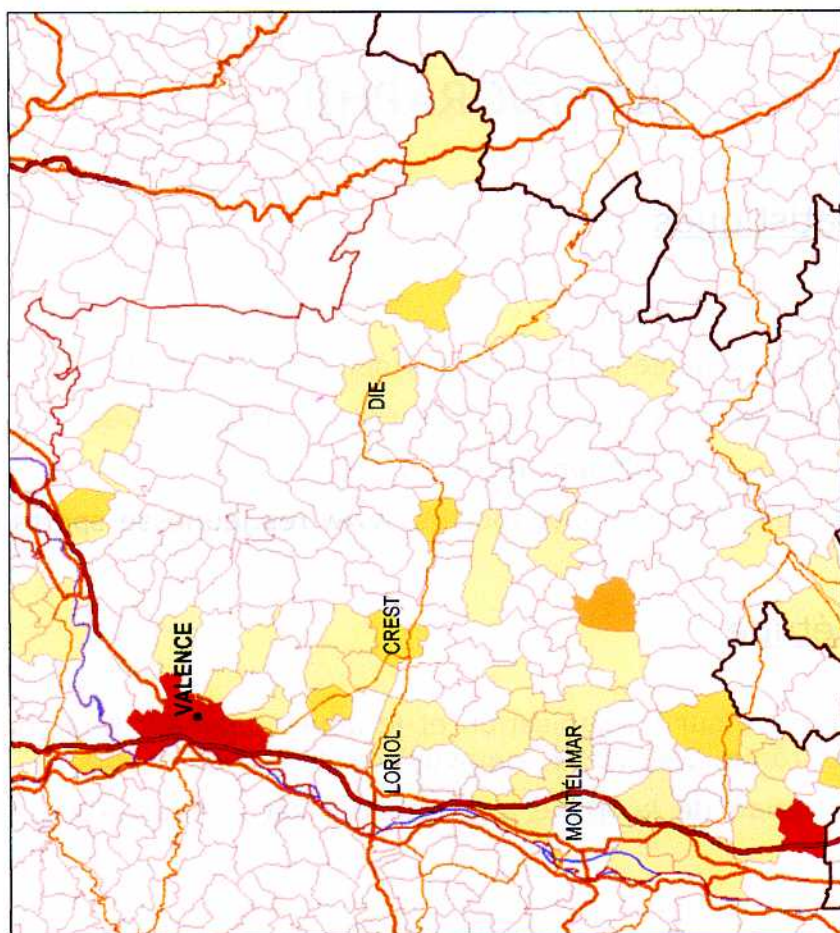
Carte 8. Répartition géographique des salles multisports



Carte 9. Répartition géographique des salles de combat



Carte 10. Répartition géographique des salles polyvalentes à usage sportif



BIBLIOGRAPHIE

1. Données statistiques

- Bilan annuel CDT 26, 2006.
- Enquête clientèles vallée de la Drôme/Diois, CDT 26, 2001.
- Portrait de territoire : Vallée de la Drôme/Diois, INSEE, 2006.
- Recensement de la population, INSEE, 1999.
- Recensement des équipements sportifs, www.res.jeunesse-sports.gouv.fr

2. Rapports d'étude

- Etude stratégique sur l'organisation et le développement touristique de la vallée de la Drôme, SMDVD, E. Hauwuy & J.-P. Monteils, 2006.
- Etude Valorisation de la friche industrielle Vicat à Aouste/Sye, Medieval, 2003.